

86

## Gli Stati Uniti del Nord-America.

Sulla sponda destra del Po, fiancheggiato dagli edifici del Siam e della Germania, sopra una superficie di cinquemila metri quadrati di terreno sorge il padiglione degli Stati Uniti, che si presenta a ponente con un avancorpo speciale a frontone triangolare decorato da statue e da colonne. Piccole fronti di egual disegno interrompono l'uniformità delle due ali. Le gallerie alte e spaziose, a soffitto piano, sostenute da pilastri ed ornate da pregevoli ritratti, sono di aspetto imponente e severo.

Hanno curato l'ordinamento di questa Mostra Nord-Americana i signori Francis B. Loomis, commissario generale; Albert H. Michelson, console degli Stati Uniti a Torino e commissario per la Mostra; Charles R. Deau, segretario della Commissione; il pittore Theodor e G. Butler, direttore artistico, cui si devono i ritratti che decorano tutto il padiglione di americani illustri, da Franklin a Edison, da Carnegie a Roosevelt, da Mark Twain al Presidente della Repubblica, Taft.

87

## La Mostra della Germania.

Si inaugurò ufficialmente il 29 aprile nella pompa trionfale del suo mirabile assetto e della sua dovizia ed **opulenza dimostrativa.**

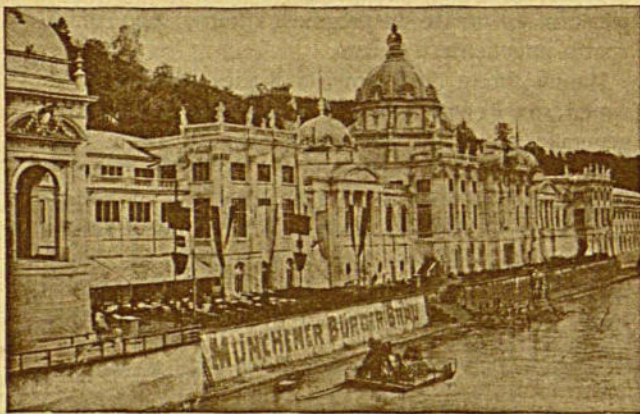
Subito notiamo come il primo nome che figura nella lista degli espositori nella galleria dell'industria sia quello dell'imperatore Guglielmo II.

Il Kaiser espone i dodici meravigliosi modelli in argento che dimostrano la storia della navigazione a vela dal tempo dei Vichinghi e dei Normanni fino ai tempi moderni, coi suoi « yachts » di lusso; presenta inoltre nel gruppo delle ceramiche una collezione di prodotti della sua officina di Cadinen.

Il concorso della Nazione Germanica all'Esposizione di Torino è senza precedenti: seimila metri quadrati in questo palazzo principale, mille nell'edificio stabile

dell'**Arte tipografica**, seimila e duecento nelle sezioni dell'**Elettricità** e delle **Macchine agrarie**, duemila nell'**Aereonautica.**

La decorazione del padiglione ha un carattere tipicamente tedesco. Dal breve vestibolo si accede alla sala d'onore, in finta pietra grigia, con quadri alle pareti. Dal salone d'onore si passa in un « hall », attorno al quale si aprono una diecina di stanze completamente arredate: la Mostra dell'industria del mo-



PALAZZO DELLA GERMANIA

biglio. Un grande salone è destinato all'argenteria e agli oggetti di meccanica minuta. Sale da concerti elegantemente arredate contengono l'esposizione degli strumenti musicali.

L'industria navale privata, in una vasta sezione apposita, è rappresentata da modelli di costruzioni perlopiù dei cantieri di Danzica. La rotonda centrale, sotto il cupolone sormontato dalla massiccia corona di Prussia, è il centro estetico del palazzo, come ne è il centro ideale. È destinata al Museo dell'Imperatore, e questi vi alberga effigiato in una statua d'oro: ai suoi piedi, dodici modelli in argento di navi antiche, fra le quali una galea veneziana. Dopo la sala imperiale, un'altra sala per l'industria marinara, altre